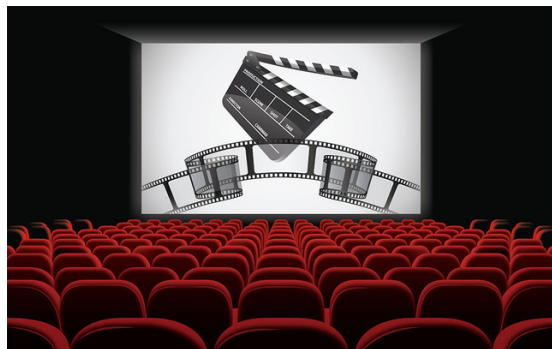


## Dettato 听写

1. 业余时间，我常常去操场锻炼身体，然后回家洗澡、吃晚饭。
2. 现在我是大学二年级的学生，每天有很多节课。
3. 玛丽问我，明天几点出发去米兰，我说我们七点一刻准时集合。
4. 以前我特别喜欢玩儿电脑游戏，现在我不玩了，我正在跟一个老师学打太极拳。

电影院



足球场



广场



邮局



博物馆



- 看展览
- 中国画展览
- 书法展览
- 汽车展览
- 摄影she4影ying3 展览
- 我常常去罗马，因为罗马有很多博物馆，有很多展览。

地铁站



加油站

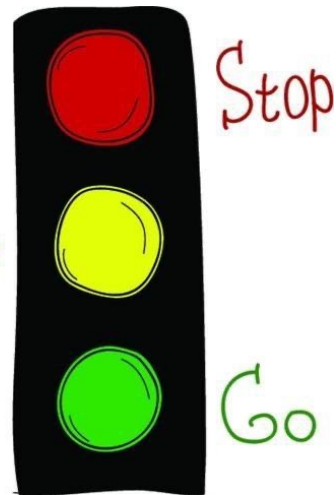


厕所/洗手间/卫生间



红绿灯

Ready



十字路口



马路



一条马路  
过马路




attraversare la strada

一个老人正在过马路。

一条裙子 

一条裤子 

一条围巾 

一条项链 xi ang4 链 l i an4 

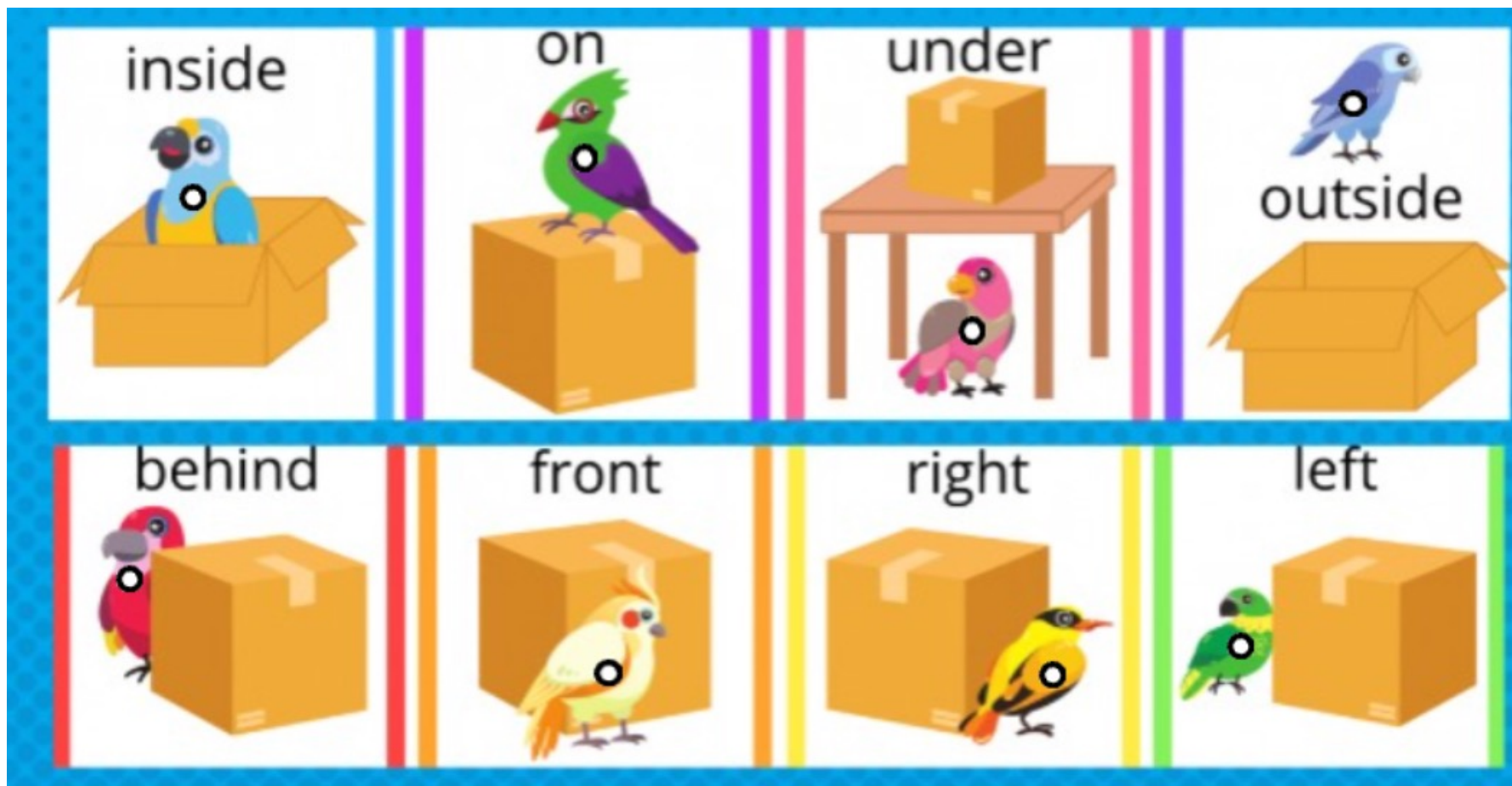


Parola posizione 方位词

北边



里边 上边 下边 外边



后边 前边 右边 左边



里 non può essere aggiunto dopo il nome di un paese, una città o un luogo

在中国里

在北京里

Quando 里边 e 上边 è combinato con un sostantivo che lo precede, 边 è spesso omissa.

桌子上边有很多书。

教室里边有很多人。

Se queste locuzioni contengono “**的**” o non

**fuori dalla scuola**

学校外边

**a est della banca**

银行东边

**aula fuori**

外边**的**教室

**studente di fronte**

前边**的**学生

# Espressione di esistenza

(1) per indicare la posizione di qualcuno/qualcosa

邮局在食堂左边。

德国在意大利北边。

(2) per indicare l'esistenza di qualcuno o qualcosa in un posto particolare

学校里有一个银行。

超市前边有很多自行车。

我的宿舍里没有电视。

(3) quando sappiamo che c'è qualcuno o qualcosa in un determinato posto/luogo, e vogliamo sapere in modo specifico chi è o cosa è :

A: 玛丽前边是谁?

B: 玛丽前边是马克。

A: 学校东边是什么地方?

B: 学校东边是一个超市。

A: 这个书包里是什么东西?

B: 这个书包里是书和词典。